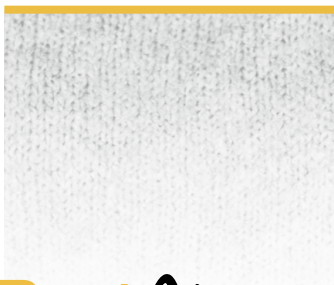




## RECOMENDACIONES DE USO Y MANTENIMIENTO

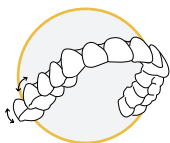


*Real*Aligner

## ¿QUÉ SON LOS ALINEADORES?

*RealAligner* es un sistema de alineadores especialmente diseñado para corregir poco a poco la mordida.

A través del uso progresivo de una serie de plásticos correctores, tus dientes se irán moviendo gradualmente siguiendo el plan de tratamiento personalizado realizado por tu dentista y los especialistas de *RealAligner* en base al estudio de ortodoncia previo.



Cada alineador mueve tus dientes progresivamente, desplazándolos en horizontal, vertical e incluso girándolos según sea necesario.

Cada vez que pases a una nueva etapa del tratamiento (generalmente cada dos semanas), notarás como tus dientes se mueven progresivamente siguiendo tu plan de tratamiento personalizado.



## USO DE LOS ALINEADORES

Los alineadores *RealAligner* deben utilizarse un mínimo de 22 horas al día, quitándose únicamente para las comidas.



Será tu dentista quien te indique cuándo pasar de un alineador a otro. El intervalo habitual es normalmente cada 15 días.



## PRIMER USO

Este producto ha llevado un proceso de higienizado, pero no es un producto estéril ni desinfectado, por lo tanto, antes de su uso se deberán seguir las siguientes instrucciones de limpieza:

- Lávese bien las manos con agua y jabón antes de manipular los alineadores.
- Al sacarlos de su bolsa y, antes de colocar los alineadores en boca, enjuáguelos y límpielos usando agua y jabón.



- Al retirarlos y después de cada uso, es importante limpiar de forma precisa y cuidadosa, incluyendo los bordes del alineador y todas las superficies (externa e interna). Se debe prestar especial atención a la región del paladar y el borde de los dientes, que presentan la mayor formación de biopelícula.
- Los alineadores se deben enjuagar siempre y secarse antes de guardarlos en su estuche protector.



## ALIMENTACIÓN DURANTE EL TRATAMIENTO

Retírate los alineadores cada vez que vayas a comer o a tomar cualquier bebida que no sea agua. Las bebidas calientes podrían deformar el alineador y las bebidas azucaradas y con colorantes podrían manchar las férulas.

No debes fumar mientras lleves puestos los alineadores, ya que podrían amarillear y adquirir manchas.



Tampoco es recomendable masticar chicle con los alineadores puestos, ya que podrían quedar restos pegados.

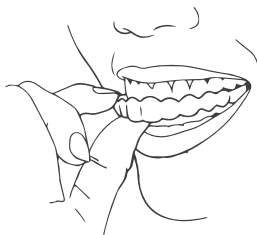


## INSERCIÓN DE LOS ALINEADORES

Recomendamos aclarar los alineadores con agua cada vez que los retires o vayas a colocarlos.

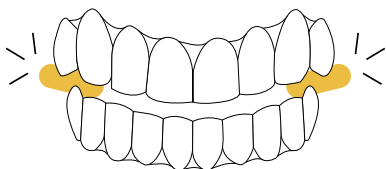


La inserción de los mismos debe realizarse sobre los dientes anteriores, ejerciendo presión con los dedos para adaptarlos correctamente, nunca mordiendo con los dientes, ya que podrían fracturarse.



## DISPOSITIVOS MORDEDORES

Los primeros días de uso de cada alineador es recomendable utilizar los dispositivos mordedores que se incluyen en el kit inicial para facilitar su correcta adaptación. Los dispositivos mordedores deben utilizarse siempre con ambos alineadores colocados (superior e inferior) y siguiendo las indicaciones dadas por el ortodoncista.



## CÓMO LIMPIAR LOS ALINEADORES

Para mantener los alineadores en perfecto estado, lo más adecuado que limpies su superficie de la férula con un cepillo, agua tibia y jabón tan pronto como te los retires para comer.

No es recomendable limpiarlos con pasta dentífrica, enjuagues bucales ni productos químicos, ya que podrían adquirir color y sabores inadecuados.

Es además recomendable el uso de pastillas de limpieza de prótesis removibles una o dos veces a la semana.





[realaligner.com](https://realaligner.com)



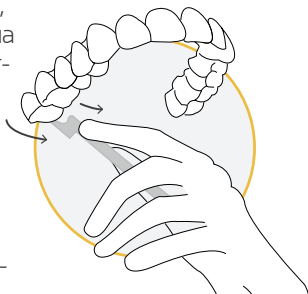
## EXTRACCIÓN

Para retirar el alineador, tira de la parte posterior de este, la que abarca las muelas, desde un único lado o desde ambos a la vez. Puedes ayudarte moviendo el alineador ligeramente de lado a lado mientras tiras de él hacia afuera.

Si no consigues extraerlo con tus manos, en el kit inicial encontrarás un dispositivo especial para la extracción con el que puedes ayudarte.

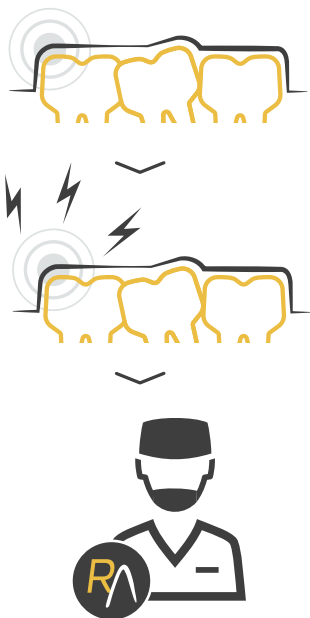
Una vez extraídos, acláralos con agua abundante y guárdalos en su caja.

No los expongas al calor ni los guardes bajo objetos pesados que puedan deformarlos.



## MOLESTIA DURANTE EL TRATAMIENTO

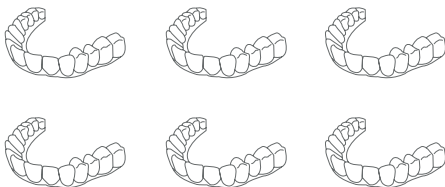
Es normal sentir molestias y algo de dolor al inicio del tratamiento, tanto en dientes como en encías, pero si el dolor es intenso y prolongado, es recomendable que lo consultes con tu dentista.



## EVOLUCIÓN DEL TRATAMIENTO

Al final del tratamiento, una vez hayas utilizado todos los alineadores, es posible que necesites una segunda fase de refinamiento adicional para lograr la alineación perfecta de tus dientes.

### Tratamiento

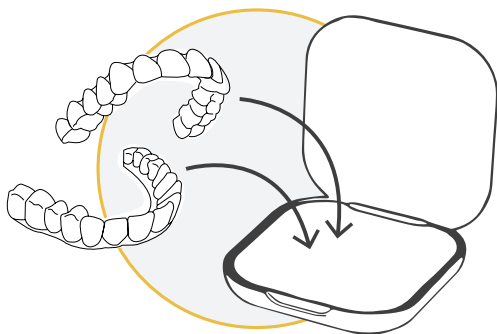


### Refinamiento



## FUNDAS NUMERADAS

Guarda los alineadores ya utilizados en su funda numerada para que, en caso de extravío, fractura o mala inserción, puedas utilizar el alineador anterior y así mantener la disposición de tus dientes hasta que acudas a consulta.



# RealAligner

A Ziacom Group Company



[www.realaligner.com](http://www.realaligner.com)

**Fabricante:**

---

RealAligner

Ziacor CAD-CAM SL

Calle Búhos, 2

28320 Pinto - Madrid - ESPAÑA

☎ +34 91 29184 73

[info@realaligner.com](mailto:info@realaligner.com)

ESPAÑOL | ES

Rev-04